



## Miljøscreeningsafgørelse for forslag til lokalplan tillæg 1 004.362

Screeningafgørelsen er truffet på baggrund af en miljøscreening som er udført i forbindelse med planlægning af en telemast ved Gammel Skårupvej 71.

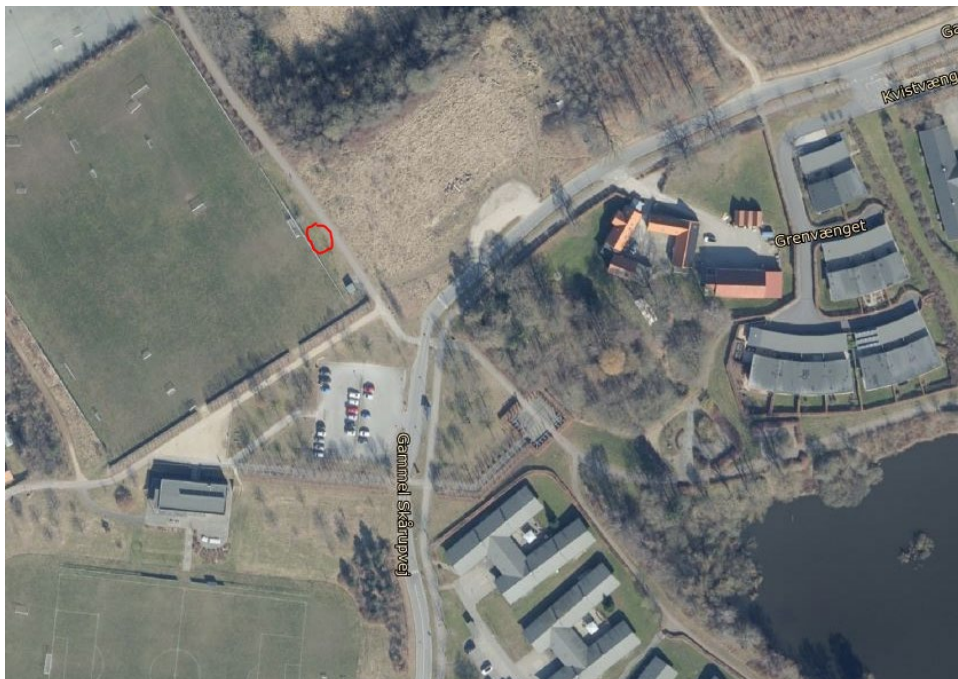
Det er Svendborg Kommunens vurdering, at planlægningen ikke er omfattet af krav om miljøvurdering.

**Miljø og Teknik  
Plan og Udvikling**

Frederikø 4, 1. sal  
5700 Svendborg

December 2023

Afdeling: Plan og Udvikling



Kort over det aktuelle område

Svendborg Kommune opfordrer alle til at skrive sikkert via Digital post. Derfor bør du aldrig sende fortrolige personhenførbare oplysninger (CPRnr, helbreds- og økonomiske oplysninger) i en almindelig mail. Læs mere: <https://www.svendborg.dk/om-kommunen/digital-post-og-selvbetjening>

### Afgørelse

Planforslagenes indvirkning på miljøet er undersøgt i henhold til "Lov om miljøvurdering af planer og programmer og af konkrete projekter".

Svendborg Kommune har vurderet, at planforslaget ikke er omfattet af lovens krav om, at der skal udarbejdes en egentlig miljøvurdering. Det begrundes med:

- At planen omfatter et mindre område på lokalt plan,
- At planen ikke antages at få væsentlig indvirkning på miljøet,
- At planen ikke påvirker et internationalt naturbeskyttelsesområde.

Afgørelsen er truffet med hjemmel i miljøvurderingslovens § 10.



### Åbningstider:

Mandag-onsdag	Kl. 09.00-15.00
Torsdag	Kl. 10.00-16.30
Fredag	Kl. 09.00-14.00

### **Planens/planernes karakteristika**

Svendborg Kommune har modtaget en ansøgning om opsætning af en telemast på 42 m med tilhørende teknikskab. Den ansøgte placering ligger i Svendborg Øst i nærheden af boldbanerne ved Boldklubben Stjernen. Placeringen ligger i byzone og indenfor gældende lokalplan nr. 004.362 – *For et område mellem Linkenkærvej, Gammel Skårupvej, Egenappevej og Stevneskovvej.*

I dette område er der kendte problemer med et dækkende telefonsignal og TDC ønsker at opstille en telemast for at forbedre signalet. Masten gives en højde, hvor andre teleudbydere har mulighed for at benytte samme telemast.

Det vurderes, at den bedst egnede placering er ved Boldklubben Stjernen boldbaner i forbindelse med et eksisterende teknikskab og væk fra skov og boligbebyggelse.

For at der kan opstilles en telemast på 42 m indenfor eksisterende lokalplan 004.362, kræver det, at eksisterende lokalplan 004.362 tilføjes bestemmelser, der muliggør dette. Der er derfor udarbejdet en lokalplan af mindre betydning, hvor eksisterende lokalplan har fået indskrevet en bestemmelse, der muliggør etablering af et teknisk anlæg i form af en telemast på 42 m med tilhørende teknikskab

### **Baggrund for afgørelse**

I miljøvurderingslovens § 8 er det fastsat, hvilke planer og programmer der skal udarbejdes en miljøvurdering for. Efter lovens § 8 stk. 1. nr. 1. skal der blandt andet udarbejdes en miljøvurdering for planer og programmer, som tilvejebringes inden for fysisk planlægning og arealanvendelse, og som fastlægger rammerne for fremtidige anlægstilladelser til projekter, der er omfattet af lovens bilag 1 og 2.

En miljøvurdering kan dog efter omstændighederne undlades, hvis planen fastsætter anvendelsen af et mindre område på lokalt plan og hvis planen ikke kan antages at få væsentlig indvirkning på miljøet, jf. lovens § 8 stk. 2.

Svendborg Kommune har i henhold til § 8, stk. 2, gennemført en miljøscreening, idet planen omhandler fysisk planlægning, fastsætter arealanvendelsen af et mindre område på lokalt plan og ikke påvirker et internationalt naturbeskyttelsesområde væsentligt.

Konklusionen på miljøscreeningen er, at planen ikke har en sandsynlig væsentlig indvirkning på miljøet i forhold til de kriterier, som fremgår af lovens bilag 3 samt i forhold til lovens brede miljøbegreb.

Screeningen viser, at plangrundlaget ikke medfører væsentlige indvirkninger på de listede miljøparametre. Følgende miljøparametrene er vurderet som værende relevante og har indgået ved screeningen:

Den valgte placering af telemasten ligger i Svendborg Øst, ved Gammel Skårupvej 71 nordøst for Boldklubben Stjernen, i byzone. Det vurderes at være den optimale placering, da der allerede er et teknikskab og flere projektører i forbindelse med boldbanerne. På den måde vil en gittermast ikke skille sig særligt ud ift. de eksisterende omgivelser.

Telemasten placeres, så træerne omkring masten bevares. Telemasten har derfor ikke nogen direkte påvirkning på beplantningen i området.

Flere alternative placeringer har været undersøgt for opstilling af en telemast i området, men de alternative placeringer har været afvist på grund af udsigtsgener, manglende aftale med lodsejer, fredskov, manglende dækning eller trafiksikkerhedshensyn.

Der forventes ikke nogen påvirkninger i forhold til beboere og brugere af området. Der kan forekomme lette skyggeafkast fra telemasten, men da det er en smal og simpel konstruktion, forventes det ikke at have nogen påvirkning af omgivelserne.

Telemasten placeres i nærheden af boldbanerne ved Boldklubben Stjernen, som har en større volumen i området. Det vurderes at masten ved denne placering indpasses i miljøet, hvor der i forvejen er projektørmaster af samme karakter.

### **Høring af berørte myndigheder**

Forud for denne afgørelse har der været foretaget en høring af relevante myndigheder, jf. lovens § 32. Berørte myndigheder i den konkrete sag omfatter kun Svendborg Kommune.

### **Offentlig bekendtgørelse**

Afgørelsen bekendtgøres **d. dag måned år** på Svendborg Kommunes hjemmeside i overensstemmelse med lovens § 33.

Afgørelsen kan findes via: [www.svendborg.dk/nyheder/hoeringer-og-afgørelser](http://www.svendborg.dk/nyheder/hoeringer-og-afgørelser)

## Klagevejledning

Der kan klages over afgørelsen om miljøvurdering til Planklagenævnet.

Klagen skal være skriftlig og sendes til Planklagenævnet via Klageportalen.

Klageportalen finder du på [www.borger.dk](http://www.borger.dk) eller [www.virk.dk](http://www.virk.dk). Du logger på klageportalen med NEM-ID. En klage er indgivet, når den er tilgængelig for Svendborg Kommune via klageportalen.

Når du klager, skal du betale et gebyr. Gebyret er i øjeblikket 900,- kr. for privatpersoner, mens gebyret for virksomheder, organisationer og offentlige myndigheder er på 1.800,- kr.

I klageportalen sendes din klage automatisk først til Svendborg Kommune. Hvis Svendborg Kommune fastholder afgørelsen, sender Svendborg Kommune klagen videre til behandling i Planklagenævnet via klageportalen. Du får besked om videresendelsen.

Yderligere vejledning kan findes på hjemmesiden:

<https://naevneneshus.dk/start-din-klage/planklagenaevnet/>

### Klagefrist

Klagen skal indgives inden 4 uger efter, at afgørelsen er offentligt bekendtgjort. Hvis klagefristen udløber på en lørdag eller helligdag, forlænges klagefristen til den følgende hverdag.

### Hvem kan klage

Enhver med væsentlig retlig interesse i sagens udfald er klageberettiget og kan klage over afgørelsen. Det er Planklagenævnet som i sidste ende afgør spørgsmål om klageberettigelse.

Derudover er landsdækkende foreninger, der har beskyttelse af natur- og miljø eller væsentlige brugerinteresser inden for arealanvendelsen som formål, som udgangspunkt klageberettiget. Foreningen eller organisationen skal kunne dokumentere dens formål ved vedtægter eller love, og repræsentere mindst 100 medlemmer.

### Opsættende virkning

En klage over denne afgørelse har ikke opsættende virkning efter lovgivningen. Planklagenævnet kan træffe afgørelse om, at fravige lovgivningens udgangspunkt i særlige tilfælde.

### Domstolsprøvelse

Hvis du ønsker afgørelsen prøvet ved domstolene, skal du anlægge sag senest 6 måneder efter at afgørelsen er offentliggjort.